



МИНФИН РОССИИ
ФЕДЕРАЛЬНАЯ НАЛОГОВАЯ СЛУЖБА
(ФНС России)
ПРИКАЗ

« _____ » _____ 2022 г.

№ _____

Москва

Об утверждении формата электронного договора фрахтования

В соответствии с частью 1 статьи 18 Федерального закона от 08.11.2007 № 259-ФЗ «Устав автомобильного транспорта и городского наземного электрического транспорта» (Собрание законодательства Российской Федерации, 2007, № 46, ст. 5555; 2021, № 27, ст. 5164), а также подпунктом 5.9.51 пункта 5 Положения о Федеральной налоговой службе, утвержденного постановлением Правительства Российской Федерации от 30.09.2004 № 506 (Собрание законодательства Российской Федерации, 2004, № 40, ст. 3961; 2017, № 15, ст. 2194), в целях развития электронного документооборота, в связи с принятием Федерального закона от 06.03.2022 № 39-ФЗ «О внесении изменений в отдельные законодательные акты Российской Федерации» (Собрание законодательства Российской Федерации, 2022, № 10, ст. 1396) приказываю:

1. Утвердить формат электронного договора фрахтования согласно приложению к настоящему приказу.
2. Установить, что настоящий приказ вступает в силу с 01.03.2023.

3. Контроль за исполнением настоящего приказа возложить на заместителя руководителя Федеральной налоговой службы, координирующего работу по методологическому и организационному обеспечению взаимодействия налогоплательщиков с ФНС России по телекоммуникационным каналам связи через операторов электронного документооборота.

Руководитель Федеральной
налоговой службы
Егоров

Д.В.

Приложение
к приказу ФНС России
от «__» _____ 2022 г.
№ _____

Формат электронного договора фрахтования

I. ОБЩИЕ СВЕДЕНИЯ

1. Настоящий формат описывает требования к XML файлам (далее - файл обмена) передачи по телекоммуникационным каналам связи электронного договора фрахтования.

2. Электронный договор фрахтования включает в себя два обязательных файла обмена:

файл обмена информации фрахтователя, состоящей из сведений о фрахтователе, сведений об определенном или неопределенном круге лиц, для перевозки которых предоставляется транспортное средство, сроках выполнения перевозки, порядке допуска пассажиров для посадки в транспортное средство, установленный с учетом требований, предусмотренных правилами перевозок пассажиров (в случае, если транспортное средство предоставляется для перевозки определенного круга лиц), сведений об иных условиях. Файл обмена подписывается усиленной квалифицированной электронной подписью или усиленной неквалифицированной электронной подписью, сертификат ключа проверки которой создан и используется в инфраструктуре, обеспечивающей информационно-технологическое взаимодействие информационных систем, используемых для предоставления государственных и муниципальных услуг в электронной форме, в установленном Правительством Российской Федерации порядке и при условии организации взаимодействия физического лица с такой инфраструктурой с применением прошедших в установленном порядке процедуру оценки соответствия средств защиты информации фрахтователя или лица, уполномоченного на подписание электронного договора фрахтования от имени фрахтователя.

файл обмена информации фрахтовщика, состоящей из сведений о фрахтовщике, сведений о транспортном средстве, в том числе о типе предоставляемого транспортного средства (при необходимости – количестве транспортных средств), сведений о размере платы за пользование транспортным средством, сведений об иных условиях. Файл обмена подписывается усиленной квалифицированной электронной подписью или усиленной неквалифицированной электронной подписью, сертификат ключа

проверки которой создан и используется в инфраструктуре, обеспечивающей информационно-технологическое взаимодействие информационных систем, используемых для предоставления государственных и муниципальных услуг в электронной форме, в установленном Правительством Российской Федерации порядке и при условии организации взаимодействия физического лица с такой инфраструктурой с применением прошедших в установленном порядке процедуру оценки соответствия средств защиты информации фрахтовщика или лица, уполномоченного на подписание электронного договора фрахтования от имени фрахтовщика.

3. Номер версии настоящего формата 5.01, часть 976.

II. ОПИСАНИЕ ФАЙЛА ОБМЕНА ИНФОРМАЦИИ ФРАХТОВАТЕЛЯ

5. **Имя файла обмена** должно иметь следующий вид:

R_T_A_O_GGGGMMDD_N, где:

R_T – префикс, принимающий значение ON_DOGFRAKHTEL;

A – идентификатор участника электронного документооборота - получателя файла обмена договора фрахтования, информация фрахтователя. Значение элемента представляется в виде ИдОЭДОКодПол, где:

ИдОЭДО – идентификатор оператора электронного документооборота (оператор ЭДО), услугами которого пользуется получатель файла обмена – символьный трехзначный код, присваивается Федеральной налоговой службой. В значении идентификатора допускаются символы латинского алфавита A - Z, a - z, цифры 0 - 9, знаки "@", ".", "-". Значение идентификатора регистронезависимо. При направлении документа не через оператора ЭДО идентификатор оператора электронного документооборота принимает значение «000»;

КодПол – код получателя файла обмена (фрахтовщика или уполномоченного им лица) – уникальный код участника электронного документооборота, присваиваемый оператором ЭДО, длина кода получателя не более 43 символов. При направлении документа не через оператора ЭДО ИдПол – глобальный уникальный идентификатор (GUID)), однозначно идентифицирующий участника документооборота;

O – идентификатор участника электронного документооборота - отправителя файла обмена договора фрахтования, информации фрахтователя. Значение элемента представляется в виде ИдОЭДОКодОтпр, где:

ИдОЭДО – идентификатор оператора ЭДО, услугами которого пользуется отправитель файла обмена – символьный трехзначный код, присваивается Федеральной налоговой службой. В значении идентификатора допускаются символы латинского алфавита A - Z, a - z, цифры 0 - 9, знаки "@", ".", "-". Значение идентификатора регистронезависимо. При направлении документа не через оператора ЭДО идентификатор оператора электронного документооборота принимает значение «000»;

КодОтпр – код отправителя файла обмена (фрагтователя или уполномоченного им лица) – уникальный код участника электронного документооборота, присваиваемый оператором ЭДО, длина кода отправителя не более 43 символов. При направлении документа не через оператора ЭДО ИдОтпр – глобальный уникальный идентификатор (GUID), однозначно идентифицирующий участника документооборота;

GGGG – год формирования передаваемого файла обмена, **MM** - месяц, **DD** - день;

N – 36 символьный глобально уникальный идентификатор GUID (Globally Unique Identifier).

Расширение имени файла обмена - xml. Расширение имени файла обмена может указываться строчными или прописными буквами.

Параметры первой строки файла обмена

Первая строка XML-файла должна иметь следующий вид:

```
<?xml version="1.0" encoding="windows-1251"?>
```

Имя файла, содержащего XML схему файла обмена, должно иметь следующий вид:

ON_DOGFRAKHTEL_1_976_01_05_01_хх, где хх – номер версии схемы.

Выпуск новой версии (новых версий) схемы возможен при условии ее непротиворечия требованиям данного документа (например, в части уточнения текста наименования отдельных элементов, дополнительной информации, увеличения количества знаков в формате элемента).

Расширение имени файла – xsd.

XML схема файла обмена в электронной форме приводится отдельным файлом и размещается на официальном сайте Федеральной налоговой службы.

5. Логическая модель файла обмена представлена в виде диаграммы структуры файла обмена на рисунке 1 настоящего формата. Элементами логической модели файла обмена являются элементы и атрибуты XML-файла. Перечень структурных элементов логической модели файла обмена и сведения о них приведены в таблицах 5.1 – 5.25 настоящего формата.

Для каждого структурного элемента логической модели файла обмена приводятся следующие сведения:

наименование элемента. Приводится полное наименование элемента. В строке таблицы могут быть описаны несколько элементов, наименования которых разделены символом «|». Такая форма записи применяется при наличии в файле обмена только одного элемента из описанных в этой строке;

сокращенное наименование (код) элемента. Приводится сокращенное наименование элемента. Синтаксис сокращенного наименования должен удовлетворять спецификации XML;

признак типа элемента. Может принимать следующие значения: «С» – сложный элемент логической модели (содержит вложенные элементы), «П» – простой элемент логической модели, реализованный в виде элемента XML-файла, «А» – простой элемент логической модели, реализованный в виде

атрибута элемента XML-файла. Простой элемент логической модели не содержит вложенные элементы;

формат элемента. Формат элемента представляется следующими условными обозначениями: T – символьная строка; N – числовое значение (целое или дробное).

Формат символьной строки указывается в виде T(n-k) или T(=k), где: n – минимальное количество знаков, k – максимальное количество знаков, символ «-» – разделитель, символ «=» означает фиксированное количество знаков в строке. В случае, если минимальное количество знаков равно 0, формат имеет вид T(0-k). В случае, если максимальное количество знаков не ограничено, формат имеет вид T(n-).

Формат числового значения указывается в виде N(m.k), где: m – максимальное количество знаков в числе, включая знак (для отрицательного числа), целую и дробную часть числа без разделяющей десятичной точки, k – максимальное число знаков дробной части числа. Если число знаков дробной части числа равно 0 (то есть число целое), то формат числового значения имеет вид N(m).

Для простых элементов, являющихся базовыми в XML, например, элемент с типом «date», поле «Формат элемента» не заполняется. Для таких элементов в поле «Дополнительная информация» указывается тип базового элемента;

признак обязательности элемента определяет обязательность наличия элемента (совокупности наименования элемента и его значения) в файле обмена. Признак обязательности элемента может принимать следующие значения: «O» – наличие элемента в файле обмена обязательно; «N» – наличие элемента в файле обмена необязательно, то есть элемент может отсутствовать. Если элемент принимает ограниченный перечень значений (по классификатору, кодовому словарю), то признак обязательности элемента дополняется символом «K». В случае, если количество реализаций элемента может быть более одной, то признак обязательности элемента дополняется символом «M».

К вышеперечисленным признакам обязательности элемента может добавляться значение «Y» в случае описания в XML схеме условий, предъявляемых к элементу в файле обмена, описанных в графе «Дополнительная информация»;

дополнительная информация содержит, при необходимости, требования к элементу файла обмена, не указанные ранее. Для сложных элементов указывается ссылка на таблицу, в которой описывается состав данного элемента. Для элементов, принимающих ограниченный перечень значений из классификатора (кодového словаря), указывается соответствующее наименование классификатора (кодového словаря) или приводится перечень возможных значений. Для классификатора (кодového словаря) может указываться ссылка на его местонахождение. Для элементов, использующих пользовательский тип данных, указывается наименование типового элемента.

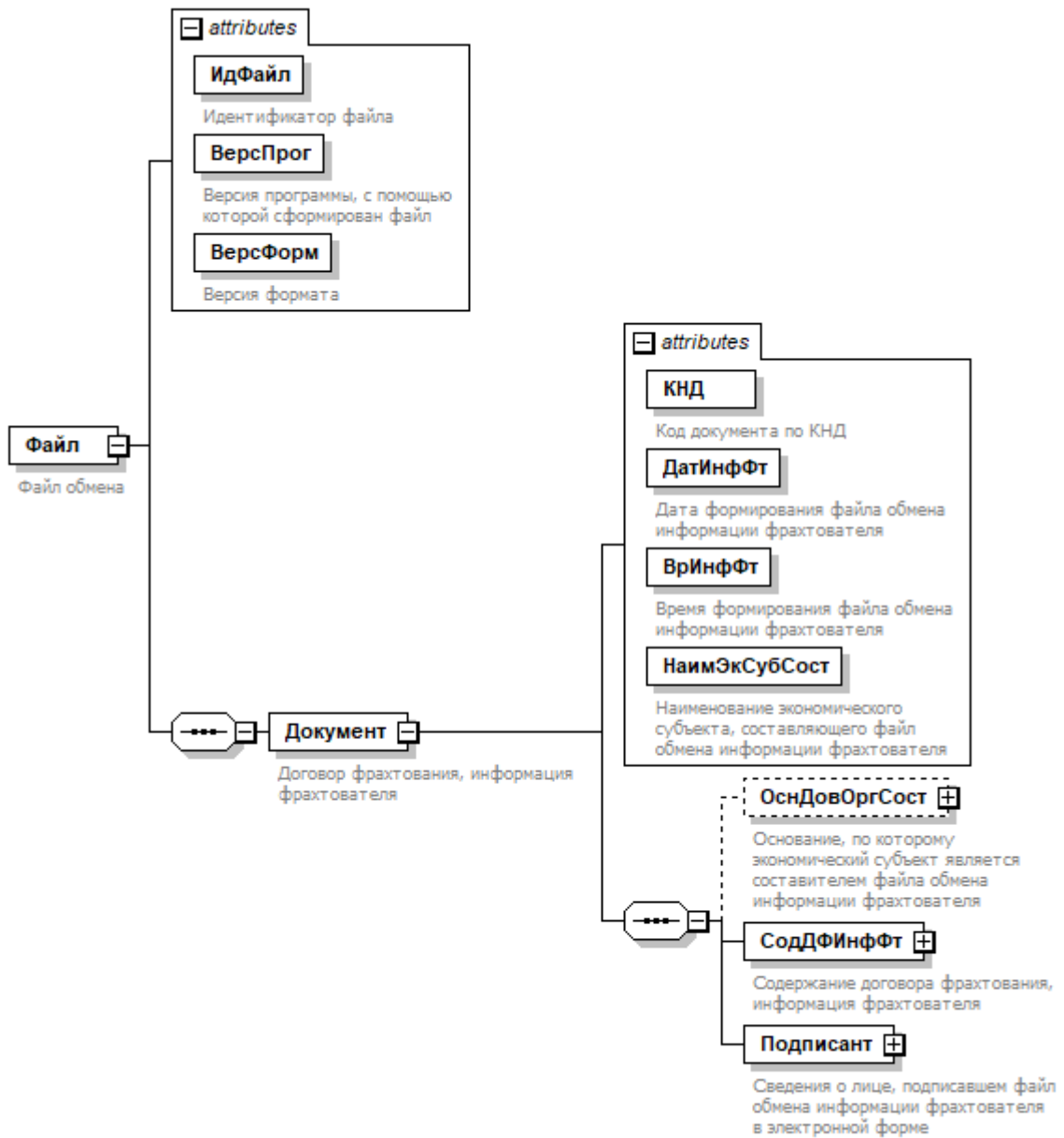


Рисунок 1. Диаграмма структуры файла обмена

Таблица 5.1

Файл обмена (Файл)

| Наименование элемента | Сокращенное наименование (код) элемента | Признак типа элемента | Формат элемента | Признак обязательности элемента | Дополнительная информация |
|--|---|-----------------------|-----------------|---------------------------------|---|
| Идентификатор файла | ИдФайл | А | T(1-255) | ОУ | Содержит (повторяет) имя сформированного файла (без расширения) |
| Версия программы, с помощью которой сформирован файл | ВерсПрог | А | T(1-40) | О | |
| Версия формата | ВерсФорм | А | T(1-5) | О | Принимает значение: 5.01 |
| Договор фрахтования, информация фрахователя | Документ | С | | О | Состав элемента представлен в таблице 5.2 |

Таблица 5.2

Договор фрахтования, информация фрахователя (Документ)

| Наименование элемента | Сокращенное наименование (код) элемента | Признак типа элемента | Формат элемента | Признак обязательности элемента | Дополнительная информация |
|---|---|-----------------------|-----------------|---------------------------------|---|
| Код документа по КНД | КНД | А | T(=7) | ОК | Типовой элемент <КНДТип>. Принимает значение: 1110373 |
| Дата формирования файла обмена информации фрахователя | ДатИнфФт | А | T(=10) | О | Типовой элемент <ДатаТип>. Дата в формате ДД.ММ.ГГГГ |
| Время формирования файла обмена информации | ВрИнфФт | А | T(=8) | О | Типовой элемент <ВремяТип>. Время в формате ЧЧ:ММ:СС |

| Наименование элемента | Сокращенное наименование (код) элемента | Признак типа элемента | Формат элемента | Признак обязательности элемента | Дополнительная информация |
|---|---|-----------------------|-----------------|---------------------------------|--|
| фрахтователя | | | | | |
| Наименование экономического субъекта, составляющего файл обмена информации фрахтователя | НаимЭкСубСост | А | T(1-1000) | О | |
| Основание, по которому экономический субъект является составителем файла обмена информации фрахтователя | ОснДовОргСост | С | | Н | Типовой элемент <РеквДокТип>. Состав элемента представлен в таблице 5.9. Заполняется обязательно, если составитель информации фрахтователя не является фрахтователем |
| Содержание договора фрахтования, информация фрахтователя | СодДФИнфФт | С | | О | Состав элемента представлен в таблице 5.3 |
| Сведения о лице, подписавшем файл обмена информации фрахтователя в электронной форме | Подписант | С | | О | Типовой элемент <ПодписантТип>. Состав элемента представлен в таблице 5.14 |

Таблица 5.3

Содержание договора фрахтования, информация фрахтователя (СодДФИнфФт)

| Наименование элемента | Сокращенное наименование (код) элемента | Признак типа элемента | Формат элемента | Признак обязательности элемента | Дополнительная информация |
|--------------------------|---|-----------------------|-----------------|---------------------------------|---------------------------|
| Уникальный идентификатор | УИД ДФ | А | T(1-1000) | Н | Выдается ГИС ЭПД. |

| Наименование элемента | Сокращенное наименование (код) элемента | Признак типа элемента | Формат элемента | Признак обязательности элемента | Дополнительная информация |
|---|---|-----------------------|-----------------|---------------------------------|---|
| документа договора фрахтования | | | | | До начала функционирования ГИС ЭПД принимает значение: "Без номера" |
| Срок выполнения перевозки | СрокВыпПрвз | A | T(1-5) | O | |
| Круг лиц, для перевозки которых предоставляется транспортное средство | ПрвзЛиц | A | T(=1) | OK | Принимает значение: 0 – не определен 1 – определен |
| Допуск пассажиров для посадки в транспортное средство, установленный с учетом требований, предусмотренных правилами перевозок пассажиров (в случае, если транспортное средство предоставляется для перевозки определенного круга лиц) | ДопускПсжр | A | T(=1) | OK | Принимает значение: 0 – не допущен 1 – допущен |
| Иные условия | ИныеУслв | A | T(1-1000) | H | |
| Сведения о фрахтователе | СвФт | C | | O | Состав элемента представлен в таблице 5.4 |
| Маршрут и место подачи транспортного средства | МршПодТС | C | | O | Состав элемента представлен в таблице 5.5 |
| Исправление договора фрахтования | ИспрДФ | C | | H | Типовой элемент <ИспрДокТип>. Состав элемента представлен в таблице 5.6 |
| Информационное поле | ИнфПол | C | | NM | Типовой элемент <ИнфПолТип>. Состав элемента представлен в таблице 5.23 |

Таблица 5.4

Сведения о фрахтователе (СвФт)

| Наименование элемента | Сокращенное наименование (код) элемента | Признак типа элемента | Формат элемента | Признак обязательности элемента | Дополнительная информация |
|--|---|-----------------------|-----------------|---------------------------------|--|
| Сведения о фрахтователе - физическом лице | ФтФЛ | С | | О | Типовой элемент <УчастникФЛТип>. Состав элемента представлен в таблице 5.7 |
| Сведения о фрахтователе - юридическом лице | ФтЮЛ | С | | О | Типовой элемент <УчастникЮЛТип>. Состав элемента представлен в таблице 5.8 |

Таблица 5.5

Маршрут и место подачи транспортного средства (МршПодТС)

| Наименование элемента | Сокращенное наименование (код) элемента | Признак типа элемента | Формат элемента | Признак обязательности элемента | Дополнительная информация |
|--|---|-----------------------|-----------------|---------------------------------|--|
| Дата и время подачи транспортного средства | ДатВрПодТС | А | T(=25) | О | Типовой элемент <ДатаВремяВЗТип>. Дата и время в формате ДД.ММ.ГГГГТЧ:ММ:СС±ЧЧ:ММ, где Т – разделитель даты и времени; ±ЧЧ:ММ – разница с UTC в часах, минутах |
| Применение координации | НалКоорТочВрПодТС | А | T(=1) | ОК | Принимает значение: |

| Наименование элемента | Сокращенное наименование (код) элемента | Признак типа элемента | Формат элемента | Признак обязательности элемента | Дополнительная информация |
|--|---|-----------------------|-----------------|---------------------------------|---|
| точного времени (UTC) в типовом элементе ДатаВремяВЗТип | | | | | 0 – UTC не указан 1 – UTC указан |
| Сведения о маршруте перевозки | МршПрвз | С | | О | Типовой элемент <СведМршТип>. Состав элемента представлен в таблице 5.13 |
| Адрес места подачи транспортного средства | АдрМесПодТС | С | | О | Типовой элемент <АдресПользТип>. Состав элемента представлен в таблице 5.18 |

Таблица 5.6

Исправление документа (ИспрДокТип)

| Наименование элемента | Сокращенное наименование (код) элемента | Признак типа элемента | Формат элемента | Признак обязательности элемента | Дополнительная информация |
|---|---|-----------------------|-------------------|---------------------------------|--|
| Номер исправления | НомИспр | А | N(3) | О | |
| Дата исправления | ДатаИспр | А | T(=10) | О | Типовой элемент <ДатаТип>. Дата в формате ДД.ММ.ГГГГ |
| Фамилия, имя, отчество (при наличии) лиц, составивших договор фрахтования, в котором произведено исправление Иные реквизиты, необходимые для | ФИОЛиц ИнРекИдентифЛиц | С П | T(1-1000) | ОМ ОМ | Типовой элемент <ФИОТип>. Состав элемента представлен в таблице 5.25 |

| Наименование элемента | Сокращенное наименование (код) элемента | Признак типа элемента | Формат элемента | Признак обязательности элемента | Дополнительная информация |
|---|---|-----------------------|-----------------|---------------------------------|---------------------------|
| идентификации лиц, составивших договор фрахтования, в котором произведено исправление | | | | | |

Таблица 5.7

Сведения о фрахтователе - физическом лице (УчастникФЛТип)

| Наименование элемента | Сокращенное наименование (код) элемента | Признак типа элемента | Формат элемента | Признак обязательности элемента | Дополнительная информация |
|--------------------------------------|---|-----------------------|-----------------|---------------------------------|--|
| ИНН физического лица | ИННФЛ | А | T(=12) | О | Типовой элемент <ИННФЛТип> |
| Фамилия, имя, отчество (при наличии) | ФИО | С | | О | Типовой элемент <ФИОТип>. Состав элемента представлен в таблице 5.25 |
| Контактные данные | Конт | С | | О | Типовой элемент <КонтактТип>. Состав элемента представлен в таблице 5.22 |

Таблица 5.8

Сведения о фрахтователе - юридическом лице (УчастникЮЛТип)

| Наименование элемента | Сокращенное наименование (код) элемента | Признак типа элемента | Формат элемента | Признак обязательности элемента | Дополнительная информация |
|--|---|-----------------------|-----------------|---------------------------------|--|
| Полное наименование юридического лица | НаимОрг | А | T(1-1000) | О | |
| ИНН юридического лица | ИННЮЛ | А | T(=10) | Н | Типовой элемент <ИННЮЛТип> |
| Иные сведения, идентифицирующие юридическое лицо | ИныеСвед | А | T(1-255) | Н | |
| Адрес места нахождения | АдрМН | С | | О | Типовой элемент <АдресТип>. Состав элемента представлен в таблице 5.17 |
| Контактные данные | Контакт | С | | О | Типовой элемент <КонтактТип>. Состав элемента представлен в таблице 5.22 |

Таблица 5.9

Реквизиты документа (РеквДокТип)

| Наименование элемента | Сокращенное наименование (код) элемента | Признак типа элемента | Формат элемента | Признак обязательности элемента | Дополнительная информация |
|------------------------|---|-----------------------|-----------------|---------------------------------|--|
| Наименование документа | НаимДок | А | T(1-255) | НУ | Элемент обязателен при отсутствии <ИдДок> |
| Номер документа | НомерДок | А | T(1-255) | НУ | Элемент обязателен при отсутствии <ИдДок>. При отсутствие указывается «Без |

| Наименование элемента | Сокращенное наименование (код) элемента | Признак типа элемента | Формат элемента | Признак обязательности элемента | Дополнительная информация |
|--|---|-----------------------|-----------------|---------------------------------|--|
| | | | | | номера» |
| Дата документа | ДатаДок | А | T(=10) | НУ | Типовой элемент <ДатаТип>. Дата в формате ДД.ММ.ГГГГ. Элемент обязателен при отсутствии <ИдДок> |
| Идентификатор файла документа (в том числе регистрационный номер, если документ / сведения о таком документе содержатся в государственных информационных системах) | ИдДок | А | T(1-255) | НУ | Элемент обязателен при отсутствии <НаимДок>, <НомерДок>, <ДатаДок> |
| Дополнительные сведения | ДопСведДок | А | T(1-2000) | Н | |
| Идентифицирующие реквизиты сторон, составивших документ | ИдРекСост | С | | ОМ | Типовой элемент <ИдРекСостТип>. Состав элемента представлен в таблице 5.10. Заполняется в отношении каждого из участников события (сделки), оформленного документом с указанными в <НаимДок>, <НомерДок> и <ДатаДок> наименованием, порядковым номером и датой (или с указанным в <ИдДок> идентификатором) |

Таблица 5.10

Идентифицирующие реквизиты сторон, составивших документ (ИдРекСостТип)

| Наименование элемента | Сокращенное наименование (код) элемента | Признак типа элемента | Формат элемента | Признак обязательности элемента | Дополнительная информация |
|--|--|------------------------------|------------------------|--|---|
| ИНН организации, состоящей на учете в налоговом органе ИНН физического лица, в том числе индивидуального предпринимателя Данные иностранной организации (иностранного гражданина), не состоящей(его) на учете в налоговых органах Краткое наименование органа исполнительной власти (специализированной уполномоченной организации), выдавшего документ | ИННЮЛ | П | T(=10) | О | Типовой элемент <ИННЮЛТип> |
| | ИННФЛ | П | T(=12) | О | Типовой элемент <ИННФЛТип> |
| | ДаннИно | С | | О | Типовой элемент <СвИнНеУчТип>. Состав элемента представлен в таблице 5.11 |
| | НаимОИВ | П | T(1-255) | О | |

Таблица 5.11

Сведения об иностранной организации (иностранном гражданине), не состоящей(ем) на учете в налоговых органах (СвИнНеУчТип)

| Наименование элемента | Сокращенное наименование (код) элемента | Признак типа элемента | Формат элемента | Признак обязательности элемента | Дополнительная информация |
|---|---|-----------------------|-----------------|---------------------------------|---|
| Идентификация статуса | ИдСтат | А | T(1-25) | ОК | Принимает значение: ИО – иностранная организация ИГ – иностранный гражданин |
| Страна | Стран | А | T(1-255) | НУ | Элемент обязателен для <ИдСтат>=ИО |
| Наименование иностранной организации полное / Фамилия, имя, отчество (при наличии) иностранного гражданина | Наим | А | T(1-1000) | НУ | Элемент обязателен для <ИдСтат>=ИГ |
| Идентификатор иностранной организации (иностранного гражданина) | Идентиф | А | T(1-255) | НУ | Элемент обязателен для <ИдСтат>=ИО при отсутствии <Наим> и <ИныеСвед> |
| Иные сведения, идентифицирующие иностранную организацию (иностранного гражданина) | ИныеСвед | А | T(1-255) | НУ | Элемент обязателен для <ИдСтат>=ИО при отсутствии <Идентиф> и <Наим> |
| Данные документа, удостоверяющего личность иностранного гражданина | УдЛичнИГ | С | | НУ | Типовой элемент <УдЛичнИГТип>. Состав элемента представлен в таблице 5.12. Элемент обязателен для <ИдСтат>=ИГ |

Таблица 5.12

Данные документа, удостоверяющего личность иностранного гражданина (УдЛичнИГТип)

| Наименование элемента | Сокращенное наименование (код) элемента | Признак типа элемента | Формат элемента | Признак обязательности элемента | Дополнительная информация |
|-----------------------|---|-----------------------|-----------------|---------------------------------|---------------------------|
| Вид документа | ВидДок | А | T(1-1000) | О | |

| Наименование элемента | Сокращенное наименование (код) элемента | Признак типа элемента | Формат элемента | Признак обязательности элемента | Дополнительная информация |
|-----------------------|---|-----------------------|-----------------|---------------------------------|--|
| Номер документа | НомДок | А | T(1-100) | О | |
| Дата выдачи документа | ДатаДок | А | T(=10) | О | Типовой элемент <ДатаТип>. Дата в формате ДД.ММ.ГГГГ |

Таблица 5.13

Установленный маршрут движения тяжеловесного и (или) крупногабаритного транспортного средства или транспортного средства, перевозящего опасный груз (СведМршТип)

| Наименование элемента | Сокращенное наименование (код) элемента | Признак типа элемента | Формат элемента | Признак обязательности элемента | Дополнительная информация |
|--------------------------------|---|-----------------------|-----------------|---------------------------------|---|
| Маршрут, текстовый формат | МршТекст | А | T(1-2000) | НУ | Элемент обязателен при отсутствии <МршМашЧит> |
| Маршрут, машиночитаемый формат | МршМашЧит | А | T(1-2000) | НУ | Описание маршрута в формате GeoJSON в спецификации 7946. Элемент обязателен при отсутствии <МршТекст> |

Таблица 5.14

Сведения о лице, подписывающем файла обмена в электронной форме (ПодписантТип)

| Наименование элемента | Сокращенное наименование (код) элемента | Признак типа элемента | Формат элемента | Признак обязательности элемента | Дополнительная информация |
|--|---|-----------------------|-----------------|---------------------------------|--|
| Статус подписанта | СтатПодп | А | T(=1) | ОК | Принимает значение: 1 – лицо, имеющее полномочия на подписание документа без доверенности 2 – лицо, имеющее полномочия на подписание документа на основании доверенности в электронной форме 3 – лицо, имеющее полномочия на подписание документа на основании доверенности в бумажном виде. Значение «3» применяется, если иное не предусмотрено законодательством Российской Федерации в области электронной подписи |
| Тип подписи | ТипПодпис | А | T(=1) | НК | Принимает значение: 1 – усиленная квалифицированная электронная подпись 2 – простая электронная подпись 3 – усиленная неквалифицированная электронная подпись. Значения «2» и «3» применяются, если иное не предусмотрено законодательством Российской Федерации |
| Идентифицирующие сведения об информационной системе, в которой хранится доверенность, используемая для подтверждения | ИдСистХран | А | T(1-500) | Н | Унифицированный указатель (URL). Обязателен в случае, если представление доверенности осуществляется способом, отличным от включения в каждый пакет |

| Наименование элемента | Сокращенное наименование (код) элемента | Признак типа элемента | Формат элемента | Признак обязательности элемента | Дополнительная информация |
|--|---|-----------------------|-----------------|---------------------------------|---|
| полномочий в электронной форме | | | | | электронных документов, подписываемых представителем |
| Должность | Должн | A | T(1-255) | O | |
| Фамилия, имя, отчество (при наличии) | ФИО | C | | O | Типовой элемент <ФИОТип>. Состав элемента представлен в таблице 5.25. Информация о фамилии, имени, отчестве (при наличии) должна соответствовать фамилии, имени, отчеству (при наличии) владельца сертификата ключа проверки электронной подписи лица, подписывающего файл обмена в электронной форме |
| Сведения о доверенности, используемой для подтверждения полномочий в электронной форме | СвДовер | C | | H | Состав элемента представлен в таблице 5.15 |
| Сведения о доверенности, используемой для подтверждения полномочий в бумажном виде | СвДоверБум | C | | H | Состав элемента представлен в таблице 5.16 |

Таблица 5.15

Сведения о доверенности, используемой для подтверждения полномочий в электронной форме (СвДовер)

| Наименование элемента | Сокращенное наименование (код) элемента | Признак типа элемента | Формат элемента | Признак обязательности элемента | Дополнительная информация |
|--|---|-----------------------|-----------------|---------------------------------|---|
| Единый регистрационный номер доверенности | НомДовер | A | T(=36) | H | Уникальный идентификатор доверенности в виде 36-разрядного GUID из имени файла |
| Дата совершения (выдачи) доверенности | ДатаНач | A | T(=10) | H | Типовой элемент <ДатаТип>. Дата в формате ДД.ММ.ГГГГ |
| Внутренний регистрационный номер доверенности | ВнНомДовер | A | T(1-50) | H | |
| Дата внутренней регистрации доверенности | ДатаВнРегДовер | A | T(=10) | H | Типовой элемент <ДатаТип>. Дата в формате ДД.ММ.ГГГГ |
| Сведения об информационной системе, которая предоставляет техническую возможность получения информации о досрочном прекращении действия доверенности, в том числе в силу ее отмены доверителем | СведСистОтм | A | T(1-500) | H | Унифицированный указатель ресурса (URL) или текстовое описание системы, если данная система не предусматривает удаленный вызов ее программных интерфейсов |

Таблица 5.16

Сведения о доверенности, используемой для подтверждения полномочий в бумажном виде (СвДоверБум)

| Наименование элемента | Сокращенное наименование (код) элемента | Признак типа элемента | Формат элемента | Признак обязательности элемента | Дополнительная информация |
|-----------------------|---|-----------------------|-----------------|---------------------------------|---------------------------|
|-----------------------|---|-----------------------|-----------------|---------------------------------|---------------------------|

| Наименование элемента | Сокращенное наименование (код) элемента | Признак типа элемента | Формат элемента | Признак обязательности элемента | Дополнительная информация |
|--|---|-----------------------|-----------------|---------------------------------|--|
| Дата совершения (выдачи) доверенности | ДатаНач | А | T(=10) | Н | Типовой элемент <ДатаТип>. Дата в формате ДД.ММ.ГГГГ |
| Внутренний регистрационный номер доверенности | ВнНомДовер | А | T(1-50) | Н | При отсутствии номера принимает значение: без номера (б/н) |
| Сведения, идентифицирующие доверителя | СвИдДовер | А | T(1-1000) | Н | |
| Фамилия, имя, отчество (при наличии) лица, подписавшего доверенность | ФИО | С | | Н | Типовой элемент <ФИОТип>. Состав элемента представлен в таблице 5.25 |

Таблица 5.17

Адрес местонахождения (АдресТип)

| Наименование элемента | Сокращенное наименование (код) элемента | Признак типа элемента | Формат элемента | Признак обязательности элемента | Дополнительная информация |
|--|---|-----------------------|-----------------|---------------------------------|---|
| Адрес, указанный в Едином государственном реестре юридических лиц/почтовый адрес/адрес места жительства индивидуального предпринимателя (реквизиты адреса на территории Российской Федерации) Адрес, указанный в Едином государственном реестре юридических лиц/почтовый | АдрРФ | С | | О | Типовой элемент <АдрРФТип>. Состав элемента представлен в таблице 5.20 |
| | АдрИнф | С | | О | Типовой элемент <АдрИнфТип>. Состав элемента представлен в таблице 5.21 |

| Наименование элемента | Сокращенное наименование (код) элемента | Признак типа элемента | Формат элемента | Признак обязательности элемента | Дополнительная информация |
|--|---|-----------------------|-----------------|---------------------------------|---------------------------|
| адрес/адрес места жительства индивидуального предпринимателя (информация об адресе, в том числе об адресе за пределами территории Российской Федерации) Уникальный номер адреса объекта адресации в государственном адресном реестре | КодГАР | П | T(1-36) | О | |

Таблица 5.18

Сведения об адресе (АдресПолезТип)

| Наименование элемента | Сокращенное наименование (код) элемента | Признак типа элемента | Формат элемента | Признак обязательности элемента | Дополнительная информация |
|---|---|-----------------------|-----------------|---------------------------------|--|
| Комментарии к адресу | АдрКоммент | А | T(1-2000) | Н | |
| Глобальный номер места нахождения (GLN места) | ГЛН | П | T(=13) | Н | Позволяет определить расположение юридических лиц, их функциональных подразделений и физических объектов – складов, магазинов, производственных помещений, |

| Наименование элемента | Сокращенное наименование (код) элемента | Признак типа элемента | Формат элемента | Признак обязательности элемента | Дополнительная информация |
|---|---|-----------------------|-----------------|---------------------------------|---|
| | | | | | транспортных единиц |
| Координаты места | Коорд | С | | Н | Типовой элемент <КоордТип>. Состав элемента представлен в таблице 5.19 |
| Реквизиты адреса на территории Российской Федерации Информация об адресе, в том числе об адресе за пределами территории Российской Федерации Уникальный номер адреса объекта адресации в государственном адресном реестре | АдрРФ | С | | О | Типовой элемент <АдрРФТип>. Состав элемента представлен в таблице 5.20 |
| | АдрИнф | С | | О | Типовой элемент <АдрИнфТип>. Состав элемента представлен в таблице 5.21 |
| | КодГАР | П | Т(1-36) | О | |

Таблица 5.19

Координаты места (КоордТип)

| Наименование элемента | Сокращенное наименование (код) элемента | Признак типа элемента | Формат элемента | Признак обязательности элемента | Дополнительная информация |
|-----------------------|---|-----------------------|-----------------|---------------------------------|--|
| Широта | Широта | А | Т(15-17) | О | Широта в формате: <XX.YYYYYYYYYYYYY> во всемирной системе геоцентрических координат WGS 84, где: XX- градусы в диапазоне от -90 до 90 YYYYYYYYYYYYYYY — минуты и секунды, представленные как |

| Наименование элемента | Сокращенное наименование (код) элемента | Признак типа элемента | Формат элемента | Признак обязательности элемента | Дополнительная информация |
|-----------------------|---|-----------------------|-----------------|---------------------------------|--|
| | | | | | десятичные доли с точностью до 13 знаков |
| Долгота | Долгота | А | T(15-18) | О | Долгота в формате: <XXX.UUUUUUUUUUUUU> во всемирной системе геоцентрических координат WGS 84, где: XXX- градусы в диапазоне от -180 до 180 UUUUUUUUUUUUU — минуты и секунды, представленные как десятичные доли с точностью до 13 знаков |

Таблица 5.20

Адрес в Российской Федерации (АдрРФТип)

| Наименование элемента | Сокращенное наименование (код) элемента | Признак типа элемента | Формат элемента | Признак обязательности элемента | Дополнительная информация |
|-----------------------|---|-----------------------|-----------------|---------------------------------|---------------------------|
| Индекс | Индекс | А | T(=6) | О | |
| Код региона | КодРегион | А | T(=2) | ОК | Типовой элемент <ССРФТип> |
| Район | Район | А | T(1-50) | Н | |
| Город | Город | А | T(1-50) | Н | |
| Населенный пункт | НаселПункт | А | T(1-50) | Н | |
| Улица | Улица | А | T(1-50) | Н | |
| Дом | Дом | А | T(1-20) | Н | |
| Корпус | Корпус | А | T(1-20) | Н | |

| Наименование элемента | Сокращенное наименование (код) элемента | Признак типа элемента | Формат элемента | Признак обязательности элемента | Дополнительная информация |
|-----------------------|---|-----------------------|-----------------|---------------------------------|---------------------------|
| Квартира | Кварт | А | T(1-20) | Н | |

Таблица 5.21

Информация об адресе, в том числе об адресе за пределами территории Российской Федерации (АдрИнфТип)

| Наименование элемента | Сокращенное наименование (код) элемента | Признак типа элемента | Формат элемента | Признак обязательности элемента | Дополнительная информация |
|-----------------------|---|-----------------------|-----------------|---------------------------------|---|
| Код страны | КодСтр | А | T(=3) | ОК | Типовой элемент <ОКСМТип>. Принимает значение в соответствии с Общероссийским классификатором стран мира (ОКСМ) |
| Адрес | АдрТекст | А | T(1-1000) | О | |

Таблица 5.22

Контактные данные (КонтактТип)

| Наименование элемента | Сокращенное наименование (код) элемента | Признак типа элемента | Формат элемента | Признак обязательности элемента | Дополнительная информация |
|---------------------------------|---|-----------------------|-----------------|---------------------------------|---------------------------|
| Номер контактного телефона/факс | Тлф | П | T(1-255) | ОМ | |
| Адрес электронной почты | ЭлПочта | П | T(1-255) | НМ | |
| Иные контактные данные | ИнКонт | П | T(1-255) | Н | |

Таблица 5.23

Информационное поле (ИнфПолТип)

| Наименование элемента | Сокращенное наименование (код) элемента | Признак типа элемента | Формат элемента | Признак обязательности элемента | Дополнительная информация |
|--|---|-----------------------|-----------------|---------------------------------|--|
| Идентификатор файла информационного поля | ИдФайлИнфПол | А | T(=36) | Н | Указывается идентификатор файла, связанного со сведениями данного электронного файла обмена (GUID) |
| Текстовая информация | ТекстИнф | С | | НМ | Типовой элемент <ТекстИнфТип>. Состав элемента представлен в таблице 5.24 |

Таблица 5.24

Текстовая информация (ТекстИнфТип)

| Наименование элемента | Сокращенное наименование (код) элемента | Признак типа элемента | Формат элемента | Признак обязательности элемента | Дополнительная информация |
|-----------------------|---|-----------------------|-----------------|---------------------------------|---------------------------|
| Идентификатор | Идентиф | А | T(1-50) | О | |
| Значение | Значение | А | T(1-2000) | О | |

Таблица 5.25

Фамилия, имя, отчество физического лица (ФИОТип)

| Наименование элемента | Сокращенное наименование (код) элемента | Признак типа элемента | Формат элемента | Признак обязательности элемента | Дополнительная информация |
|------------------------------|--|------------------------------|------------------------|--|----------------------------------|
| Фамилия | Фамилия | A | T(1-60) | O | |
| Имя | Имя | A | T(1-60) | O | |
| Отчество | Отчество | A | T(1-60) | H | |

III. ОПИСАНИЕ ФАЙЛА ОБМЕНА ИНФОРМАЦИИ ФРАХТОВЩИКА

6. **Имя файла обмена** должно иметь следующий вид:

R_T_A_O_GGGGMMDD_N, где:

R_T – префикс, принимающий значение ON_DOGFRASHCH;

A – идентификатор участника электронного документооборота - получателя файла обмена договора фрахтования, информация фрахтовщика. Значение элемента представляется в виде ИдОЭДОКодПол, где:

ИдОЭДО – идентификатор оператора электронного документооборота (оператор ЭДО), услугами которого пользуется получатель файла обмена – символьный трехзначный код, присваивается Федеральной налоговой службой. В значении идентификатора допускаются символы латинского алфавита A - Z, a - z, цифры 0 - 9, знаки "@", ".", "-". Значение идентификатора регистронезависимо. При направлении документа не через оператора ЭДО идентификатор оператора электронного документооборота принимает значение «000»;

КодПол – код получателя файла обмена (фрахтователя или уполномоченного им лица) – уникальный код участника электронного документооборота, присваиваемый оператором ЭДО, длина кода получателя не более 43 символов. При направлении документа не через оператора ЭДО ИдПол – глобальный уникальный идентификатор (GUID)), однозначно идентифицирующий участника документооборота;

O – идентификатор участника электронного документооборота - отправителя файла обмена договора фрахтования, информации фрахтовщика. Значение элемента представляется в виде ИдОЭДОКодОтпр, где:

ИдОЭДО – идентификатор оператора ЭДО, услугами которого пользуется отправитель файла обмена – символьный трехзначный код, присваивается Федеральной налоговой службой. В значении идентификатора допускаются символы латинского алфавита A - Z, a - z, цифры 0 - 9, знаки "@", ".", "-". Значение идентификатора регистронезависимо. При направлении документа не через оператора ЭДО идентификатор оператора электронного документооборота принимает значение «000»;

КодОтпр – код отправителя файла обмена (фрахтовщика или уполномоченного им лица) – уникальный код участника электронного документооборота, присваиваемый оператором ЭДО, длина кода отправителя не более 43 символов. При направлении документа не через оператора ЭДО ИдОтпр – глобальный уникальный идентификатор (GUID), однозначно идентифицирующий участника документооборота;

GGGG – год формирования передаваемого файла обмена, ***MM*** - месяц, ***DD*** - день;

N – 36 символьный глобально уникальный идентификатор GUID (Globally Unique Identifier).

Расширение имени файла обмена - xml. Расширение имени файла обмена может указываться строчными или прописными буквами.

Параметры первой строки файла обмена

Первая строка XML-файла должна иметь следующий вид:

```
<?xml version="1.0" encoding="windows-1251"?>
```

Имя файла, содержащего XML схему файла обмена, должно иметь следующий вид:

ON_DOGFRASHCH_1_976_02_05_01_хх, где хх – номер версии схемы.

Выпуск новой версии (новых версий) схемы возможен при условии ее непротиворечия требованиям данного документа (например, в части уточнения текста наименования отдельных элементов, дополнительной информации, увеличения количества знаков в формате элемента).

Расширение имени файла – xsd.

XML схема файла обмена в электронной форме приводится отдельным файлом и размещается на официальном сайте Федеральной налоговой службы.

7. Логическая модель файла обмена представлена в виде диаграммы структуры файла обмена на рисунке 2 настоящего формата. Элементами логической модели файла обмена являются элементы и атрибуты XML-файла. Перечень структурных элементов логической модели файла обмена и сведения о них приведены в таблицах 7.1 – 7.27 настоящего формата.

Для каждого структурного элемента логической модели файла обмена приводятся следующие сведения:

наименование элемента. Приводится полное наименование элемента. В строке таблицы могут быть описаны несколько элементов, наименования которых разделены символом «|». Такая форма записи применяется при наличии в файле обмена только одного элемента из описанных в этой строке;

сокращенное наименование (код) элемента. Приводится сокращенное наименование элемента. Синтаксис сокращенного наименования должен удовлетворять спецификации XML;

признак типа элемента. Может принимать следующие значения: «С» – сложный элемент логической модели (содержит вложенные элементы), «П» – простой элемент логической модели, реализованный в виде элемента XML-файла, «А» – простой элемент логической модели, реализованный в виде атрибута элемента XML-файла. Простой элемент логической модели не содержит вложенные элементы;

формат элемента. Формат элемента представляется следующими условными обозначениями: Т – символьная строка; N – числовое значение (целое или дробное).

Формат символьной строки указывается в виде Т(n-k) или Т(=k), где: n – минимальное количество знаков, k – максимальное количество знаков, символ «-» – разделитель, символ «=» означает фиксированное количество знаков в строке. В случае, если минимальное количество знаков равно 0, формат имеет вид Т(0-k). В случае, если максимальное количество знаков не ограничено, формат имеет вид Т(n-).

Формат числового значения указывается в виде $N(m.k)$, где: m – максимальное количество знаков в числе, включая знак (для отрицательного числа), целую и дробную часть числа без разделяющей десятичной точки, k – максимальное число знаков дробной части числа. Если число знаков дробной части числа равно 0 (то есть число целое), то формат числового значения имеет вид $N(m)$.

Для простых элементов, являющихся базовыми в XML, таких как, элемент с типом «date», поле «Формат элемента» не заполняется. Для таких элементов в поле «Дополнительная информация» указывается тип базового элемента;

признак обязательности элемента определяет обязательность наличия элемента (совокупности наименования элемента и его значения) в файле обмена. Признак обязательности элемента может принимать следующие значения: «O» – наличие элемента в файле обмена обязательно; «N» – наличие элемента в файле обмена необязательно, то есть элемент может отсутствовать. Если элемент принимает ограниченный перечень значений (по классификатору, кодовому словарю), то признак обязательности элемента дополняется символом «K». В случае, если количество реализаций элемента может быть более одной, то признак обязательности элемента дополняется символом «M».

К вышеперечисленным признакам обязательности элемента может добавляться значение «U» в случае описания в XML схеме условий, предъявляемых к элементу в файле обмена, описанных в графе «Дополнительная информация»;

дополнительная информация содержит, при необходимости, требования к элементу файла обмена, не указанные ранее. Для сложных элементов указывается ссылка на таблицу, в которой описывается состав данного элемента. Для элементов, принимающих ограниченный перечень значений из классификатора (кодowego словаря), указывается соответствующее наименование классификатора (кодowego словаря) или приводится перечень возможных значений. Для классификатора (кодowego словаря) может указываться ссылка на его местонахождение. Для элементов, использующих пользовательский тип данных, указывается наименование типового элемента.

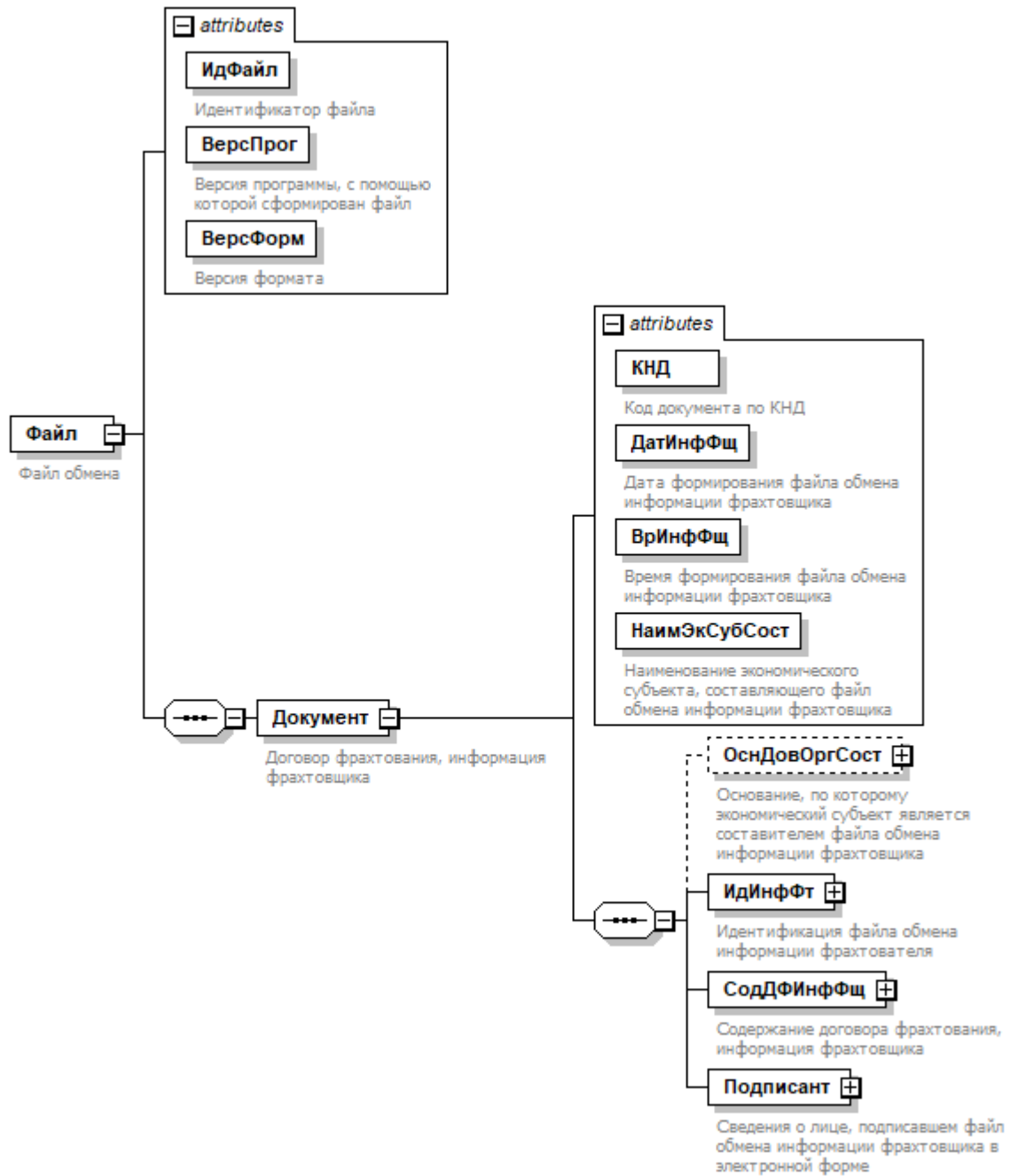


Рисунок 2. Диаграмма структуры файла обмена

Файл обмена (Файл)

| Наименование элемента | Сокращенное наименование (код) элемента | Признак типа элемента | Формат элемента | Признак обязательности элемента | Дополнительная информация |
|--|---|-----------------------|-----------------|---------------------------------|---|
| Идентификатор файла | ИдФайл | А | T(1-255) | ОУ | Содержит (повторяет) имя сформированного файла (без расширения) |
| Версия программы, с помощью которой сформирован файл | ВерсПрог | А | T(1-40) | О | |
| Версия формата | ВерсФорм | А | T(1-5) | О | Принимает значение: 5.01 |
| Договор фрахтования, информация фрахтовщика | Документ | С | | О | Состав элемента представлен в таблице 7.2 |

Таблица 7.2

Договор фрахтования, информация фрахтовщика (Документ)

| Наименование элемента | Сокращенное наименование (код) элемента | Признак типа элемента | Формат элемента | Признак обязательности элемента | Дополнительная информация |
|---|---|-----------------------|-----------------|---------------------------------|---|
| Код документа по КНД | КНД | А | T(=7) | ОК | Типовой элемент <КНДТип>. Принимает значение: 1110374 |
| Дата формирования файла обмена информации фрахтовщика | ДатИнфФщ | А | T(=10) | О | Типовой элемент <ДатаТип>. Дата в формате ДД.ММ.ГГГГ |
| Время формирования файла обмена | ВрИнфФщ | А | T(=8) | О | Типовой элемент <Время Тип>. Время в формате |

| Наименование элемента | Сокращенное наименование (код) элемента | Признак типа элемента | Формат элемента | Признак обязательности элемента | Дополнительная информация |
|--|---|-----------------------|-----------------|---------------------------------|---|
| информации фрахтовщика | | | | | ЧЧ:ММ:СС |
| Наименование экономического субъекта, составляющего файл обмена информации фрахтовщика | НаимЭкСубСо ст | А | Т(1-1000) | О | |
| Основание, по которому экономический субъект является составителем файла обмена информации фрахтовщика | ОснДовОргСо ст | С | | Н | Типовой элемент <РеквДокТип>. Состав элемента представлен в таблице 7.12. Заполняется обязательно, если составитель информации фрахтовщика не является фрахтовщиком |
| Идентификация файла обмена информации фрахтователя | ИдИнфФт | С | | О | Состав элемента представлен в таблице 7.3 |
| Содержание договора фрахтования, информация фрахтовщика | СодДФИнфФ щ | С | | О | Состав элемента представлен в таблице 7.4 |
| Сведения о лице, подписавшем файл обмена информации фрахтовщика | Подписант | С | | О | Типовой элемент <ПодписантТип>. Состав элемента |

| Наименование элемента | Сокращенное наименование (код) элемента | Признак типа элемента | Формат элемента | Признак обязательности элемента | Дополнительная информация |
|-----------------------|---|-----------------------|-----------------|---------------------------------|----------------------------|
| в электронной форме | | | | | представлен в таблице 7.18 |

Таблица 7.3

Идентификация файла обмена информации фрахтователя (ИдИнфФт)

| Наименование элемента | Сокращенное наименование (код) элемента | Признак типа элемента | Формат элемента | Признак обязательности элемента | Дополнительная информация |
|--|---|-----------------------|-----------------|---------------------------------|--|
| Идентификатор файла обмена информацией фрахтователя | ИдФайлИнфФт | А | T(1-255) | О | Содержит (повторяет) имя файла обмена информацией фрахтователя без расширения |
| Дата формирования файла обмена информацией фрахтователя | ДатФайлИнфФт | А | T(=10) | О | Типовой элемент <ДатаТип>. Дата в формате ДД.ММ.ГГГГ. Указывается (повторяет) значение <ДатИнфФт>, указанное в файле обмена информацией фрахтователя |
| Время формирования файла обмена информацией фрахтователя | ВрФайлИнфФт | А | T(=8) | О | Типовой элемент <Время Тип>. Время в формате ЧЧ:ММ:СС. Указывается (повторяет) значение <ВрИнфФт>, указанное в файле обмена информацией фрахтователя |
| Электронная подпись | ЭП | А | T(1-) | О | Представляется в кодировке |

| Наименование элемента | Сокращенное наименование (код) элемента | Признак типа элемента | Формат элемента | Признак обязательности элемента | Дополнительная информация |
|--------------------------------------|---|-----------------------|-----------------|---------------------------------|---------------------------|
| файла обмена информации фрахтователя | | | | | Base64 |

Таблица 7.4

Содержание договора фрахтования, информация фрахтовщика (СодДФИнфФщ)

| Наименование элемента | Сокращенное наименование (код) элемента | Признак типа элемента | Формат элемента | Признак обязательности элемента | Дополнительная информация |
|---|---|-----------------------|-----------------|---------------------------------|--|
| Уникальный идентификатор документа договора фрахтования | УИД_ДФ | А | T(1-1000) | Н | Выдается ГИС ЭПД До начала функционирования ГИС ЭПД принимает значение "Без номера" |
| Статус договора фрахтования | СтДФ | А | T(=1) | ОК | Принимает значение: 1 – договор фрахтования принят 2 – договор фрахтования не принят |
| Причина отказа | ПричОтказ | А | T(1-2000) | НУ | Элемент обязателен при значении элемента <СтДФ> = 2 |
| Иные условия | ИныеУслв | А | T(1-1000) | Н | |
| Сведения о фрахтовщике | СвФщ | С | | О | Состав элемента представлен в таблице 7.5 |
| Сведения о транспортном средстве | СвТС | С | | О | Состав элемента представлен в таблице 7.6 |
| Размер платы за пользование | РазПлатТС | С | | Н | Состав элемента представлен в |

| Наименование элемента | Сокращенное наименование (код) элемента | Признак типа элемента | Формат элемента | Признак обязательности элемента | Дополнительная информация |
|----------------------------------|---|-----------------------|-----------------|---------------------------------|---|
| транспортным средством | | | | | таблице 7.8 |
| Исправление договора фрахтования | ИспрДФ | С | | Н | Типовой элемент <ИспрДокТип>. Состав элемента представлен в таблице 7.9 |
| Информационное поле | ИнфПол | С | | НМ | Типовой элемент <ИнфПолТип>. Состав элемента представлен в таблице 7.25 |

Таблица 7.5

Сведения о фрахтовщике (СвФщ)

| Наименование элемента | Сокращенное наименование (код) элемента | Признак типа элемента | Формат элемента | Признак обязательности элемента | Дополнительная информация |
|---|---|-----------------------|-----------------|---------------------------------|---|
| Сведения о фрахтовщике - индивидуальном предпринимателе | ФщИП | С | | О | Типовой элемент <УчастникИПТип>. Состав элемента представлен в таблице 7.10 |
| Сведения о фрахтовщике - юридическом лице | ФщЮЛ | С | | О | Типовой элемент <УчастникЮЛТип>. Состав элемента представлен в таблице 7.11 |

Таблица 7.6

Сведения о транспортном средстве (СвТС)

| Наименование элемента | Сокращенное наименование (код) элемента | Признак типа элемента | Формат элемента | Признак обязательности элемента | Дополнительная информация |
|----------------------------------|---|-----------------------|-----------------|---------------------------------|---|
| Количество транспортных средств | Колво | A | N(3) | H | |
| Регистрационные номера | РегНомер | A | T(1-9) | O | |
| Параметры транспортного средства | ПарТС | C | | O | Типовой элемент <ПарамТСТип>. Состав элемента представлен в таблице 7.17 |
| Сведения о водителе | СвВодит | C | | OM | Состав элемента представлен в таблице 7.7 |

Таблица 7.7

Сведения о водителе (СвВодит)

| Наименование элемента | Сокращенное наименование (код) элемента | Признак типа элемента | Формат элемента | Признак обязательности элемента | Дополнительная информация |
|---|---|-----------------------|-----------------|---------------------------------|---|
| Номер водительского удостоверения | НомВУ | A | T(1-20) | O | |
| Серия водительского удостоверения | СерВУ | A | T(1-20) | O | |
| Дата выдачи водительского удостоверения | ДатаВыдВУ | A | T(=10) | O | Типовой элемент <ДатаТип>. Дата в формате ДД.ММ.ГГГГ |
| Дата | ДатаОконВУ | A | T(=10) | H | Типовой элемент |

| Наименование элемента | Сокращенное наименование (код) элемента | Признак типа элемента | Формат элемента | Признак обязательности элемента | Дополнительная информация |
|---|---|-----------------------|-----------------|---------------------------------|--|
| окончания водительского удостоверения | | | | | <ДатаТип>. Дата в формате ДД.ММ.ГГГГ |
| ИНН физического лица | ИННФЛ | А | T(=12) | Н | Типовой элемент <ИННФЛТип> |
| Сведения о способе идентификации при применении простой подписи | СвСпИдПодп | А | T(1-1000) | Н | |
| Данные о средствах связи водителя (водителей) | СредСвяз | С | | НМ | Типовой элемент <КонтактТип>. Состав элемента представлен в таблице 7.24 |
| Фамилия, имя, отчество (при наличии) | ФИО | С | | О | Типовой элемент <ФИОТип>. Состав элемента представлен в таблице 7.27 |
| Сведения о путевом листе (путевых листах) | ПутевойЛист | С | | ОМ | Типовой элемент <ПутЛистТип>. Состав элемента представлен в таблице 7.16 |

Таблица 7.8

Размер платы за пользование транспортным средством (РазПлатТС)

| Наименование элемента | Сокращенное наименование (код) элемента | Признак типа элемента | Формат элемента | Признак обязательности элемента | Дополнительная информация |
|---|---|-----------------------|-----------------|---------------------------------|---------------------------|
| Стоимость услуги, в рублях | СтУсл | А | N(19.2) | О | |
| Расходы фраховщика и предъявляемые фрахователю платежи за проезд по платным автомобильным дорогам | РасхПлатДор | А | N(19.2) | Н | |
| Расходы фраховщика и предъявляемые фрахователю платежи за перевозку опасных грузов, грузов, перевозимых тяжеловесными и (или) крупногабаритными транспортными средствами, уплату таможенных пошлин и сборов | РасхТамПош | А | N(19.2) | Н | |
| Выполнение погрузо-разгрузочных работ, а также работ по промывке и дезинфекции транспортных средств | РасхПром | А | N(19.2) | Н | |
| Порядок (механизм) расчета | Расчет | А | T(1-2000) | Н | |

| Наименование элемента | Сокращенное наименование (код) элемента | Признак типа элемента | Формат элемента | Признак обязательности элемента | Дополнительная информация |
|-----------------------|---|-----------------------|-----------------|---------------------------------|--|
| (исчислений) платы | | | | | |
| Размер платы в рублях | РазмерПлат | A | N(19.2) | H | |
| Информационное поле | ИнфПол | C | | HM | Типовой элемент <ИнфПолТип> . Состав элемента представлен в таблице 7.25 |

Таблица 7.9

Исправление документа (ИспрДокТип)

| Наименование элемента | Сокращенное наименование (код) элемента | Признак типа элемента | Формат элемента | Признак обязательности элемента | Дополнительная информация |
|--|---|-----------------------|-----------------|---------------------------------|---|
| Номер исправления | НомИспр | A | N(3) | O | |
| Дата исправления | ДатаИспр | A | T(=10) | O | Типовой элемент <ДатаТип>. Дата в формате ДД.ММ.ГГГГ |
| Фамилия, имя, отчество (при наличии) лиц, составивших договор фрахтования, в котором произведено исправление | ФИОЛиц | C | | OM | Типовой элемент <ФИОТип>. Состав элемента представлен в таблице 7.27 |

| Наименование элемента | Сокращенное наименование (код) элемента | Признак типа элемента | Формат элемента | Признак обязательности элемента | Дополнительная информация |
|---|---|-----------------------|-----------------|---------------------------------|---------------------------|
| Иные реквизиты, необходимые для идентификации лиц, составивших договор фрахтования, в котором произведено исправление | ИнРекИдентиф Лиц | П | T(1-1000) | ОМ | |

Таблица 7.10

**Сведения о фрахтовщике - индивидуальном предпринимателе
(УчастникИПТип)**

| Наименование элемента | Сокращенное наименование (код) элемента | Признак типа элемента | Формат элемента | Признак обязательности элемента | Дополнительная информация |
|--|---|-----------------------|-----------------|---------------------------------|---|
| ИНН физического лица, зарегистрированного в качестве индивидуального предпринимателя | ИННФЛ | А | T(=12) | О | Типовой элемент <ИННФЛТип> |
| Основной государственный регистрационный номер индивидуального предпринимателя | ОГРНИП | А | T(=15) | Н | Типовой элемент <ОГРНИПТип> |
| Фамилия, имя, отчество (при наличии) | ФИО | С | | О | Типовой элемент <ФИОТип>. Состав элемента |

| Наименование элемента | Сокращенное наименование (код) элемента | Признак типа элемента | Формат элемента | Признак обязательности элемента | Дополнительная информация |
|-----------------------|---|-----------------------|-----------------|---------------------------------|--|
| | | | | | представлен в таблице 7.27 |
| Контактные данные | Конт | С | | О | Типовой элемент <КонтактТип> Состав элемента представлен в таблице 7.24 |

Таблица 7.11

Сведения о фрахтовщике - юридическом лице (УчастникЮЛТип)

| Наименование элемента | Сокращенное наименование (код) элемента | Признак типа элемента | Формат элемента | Признак обязательности элемента | Дополнительная информация |
|--|---|-----------------------|-----------------|---------------------------------|--|
| Полное наименование юридического лица | НаимОрг | А | T(1-1000) | О | |
| ИНН юридического лица | ИННЮЛ | А | T(=10) | Н | Типовой элемент <ИННЮЛТип> |
| Иные сведения, идентифицирующие юридическое лицо | ИныеСвед | А | T(1-255) | Н | |
| Адрес места нахождения | АдрМН | С | | О | Типовой элемент <АдресТип>. Состав элемента представлен в таблице 7.21 |
| Контактные данные | Контакт | С | | О | Типовой элемент <КонтактТип>. |

| Наименование элемента | Сокращенное наименование (код) элемента | Признак типа элемента | Формат элемента | Признак обязательности элемента | Дополнительная информация |
|-----------------------|---|-----------------------|-----------------|---------------------------------|--|
| | | | | | Состав элемента представлен в таблице 7.24 |

Таблица 7.12

Реквизиты документа (РеквДокТип)

| Наименование элемента | Сокращенное наименование (код) элемента | Признак типа элемента | Формат элемента | Признак обязательности элемента | Дополнительная информация |
|---|---|-----------------------|-----------------|---------------------------------|---|
| Наименование документа | НаимДок | А | T(1-255) | НУ | Элемент обязателен при отсутствии <ИдДок> |
| Номер документа | НомерДок | А | T(1-255) | НУ | Элемент обязателен при отсутствии <ИдДок>. При отсутствии указывается «Без номера» |
| Дата документа | ДатаДок | А | T(=10) | НУ | Типовой элемент <ДатаТип>. Дата в формате ДД.ММ.ГГГГ. Элемент обязателен при отсутствии <ИдДок> |
| Идентификатор файла документа (в том числе регистрационный номер, если документ / | ИдДок | А | T(1-255) | НУ | Элемент обязателен при отсутствии <НаимДок>, <НомерДок>, <ДатаДок> |

| Наименование элемента | Сокращенное наименование (код) элемента | Признак типа элемента | Формат элемента | Признак обязательности элемента | Дополнительная информация |
|--|---|-----------------------|-----------------|---------------------------------|--|
| сведения о таком документе содержатся в государственных информационных системах) | | | | | |
| Дополнительные сведения | ДопСведДок | А | Т(1-2000) | Н | |
| Идентифицирующие реквизиты сторон, составивших документ | ИдРекСост | С | | ОМ | <p>Типовой элемент <ИдРекСостТип>.</p> <p>Состав элемента представлен в таблице 7.13. Заполняется в отношении каждого из участников события (сделки), оформленного документом с указанными в <НаимДок>, <НомерДок> и <ДатаДок> наименованием, порядковым номером и датой (или с указанным в <ИдДок> идентификатором)</p> |

Таблица 7.13

Идентифицирующие реквизиты сторон, составивших документ (ИдРекСостТип)

| Наименование элемента | Сокращенное наименование (код) элемента | Признак типа элемента | Формат элемента | Признак обязательности элемента | Дополнительная информация |
|--|---|-----------------------|-----------------|---------------------------------|---|
| ИНН организации, состоящей на учете в налоговом органе ИНН физического лица, в том числе индивидуального предпринимателя Данные иностранной организации (иностранного гражданина), не состоящей(его) на учете в налоговых органах Краткое наименование органа исполнительной власти (специализированной уполномоченной организации), выдавшего документ | ИННЮЛ | П | T(=10) | О | Типовой элемент <ИННЮЛТип> |
| | ИННФЛ | П | T(=12) | О | Типовой элемент <ИННФЛТип> |
| | ДаннИно | С | | О | Типовой элемент <СвИнНеУчТип>. Состав элемента представлен в таблице 7.14 |
| | НаимОИВ | П | T(1-255) | О | |

Таблица 7.14

Сведения об иностранной организации (иностранном гражданине), не состоящей(ем) на учете в налоговых органах (СвИнНеУчТип)

| Наименование элемента | Сокращенное наименование (код) элемента | Признак типа элемента | Формат элемента | Признак обязательности элемента | Дополнительная информация |
|--|---|-----------------------|-----------------|---------------------------------|---|
| Идентификация статуса | ИдСтат | А | T(1-25) | ОК | Принимает значение: ИО – иностранная организация ИГ – иностранный гражданин |
| Страна | Стран | А | T(1-255) | НУ | Элемент обязателен для <ИдСтат>=ИО |
| Наименование иностранной организации полное / Фамилия, имя, отчество (при наличии) иностранного гражданина | Наим | А | T(1-1000) | НУ | Элемент обязателен для <ИдСтат>=ИГ |
| Идентификатор иностранной организации (иностранного гражданина) | Идентиф | А | T(1-255) | НУ | Элемент обязателен для <ИдСтат>=ИО и при отсутствии <Наим> и <ИныеСвед> |
| Иные сведения, идентифицирующие иностранную организацию (иностранного гражданина) | ИныеСвед | А | T(1-255) | НУ | Элемент обязателен для <ИдСтат>=ИО и при отсутствии <Идентиф> и <Наим> |
| Данные документа, удостоверяющего личность иностранного гражданина | УдЛичнИГ | С | | НУ | Типовой элемент <УдЛичнИГТип>. Состав элемента представлен в |

| Наименование элемента | Сокращенное наименование (код) элемента | Признак типа элемента | Формат элемента | Признак обязательности элемента | Дополнительная информация |
|-----------------------|---|-----------------------|-----------------|---------------------------------|---|
| | | | | | таблице 7.15. Элемент обязателен для <ИдСтат>=ИГ |

Таблица 7.15

**Данные документа, удостоверяющего личность иностранного гражданина
(УдЛичнИГТип)**

| Наименование элемента | Сокращенное наименование (код) элемента | Признак типа элемента | Формат элемента | Признак обязательности элемента | Дополнительная информация |
|-----------------------|---|-----------------------|-----------------|---------------------------------|--|
| Вид документа | ВидДок | А | T(1-1000) | О | |
| Номер документа | НомДок | А | T(1-100) | О | |
| Дата выдачи документа | ДатаДок | А | T(=10) | О | Типовой элемент <ДатаТип>. Дата в формате ДД.ММ.ГГГГ |

Таблица 7.16

Сведения о путевом листе (путевых листах) (ПутЛистТип)

| Наименование элемента | Сокращенное наименование (код) элемента | Признак типа элемента | Формат элемента | Признак обязательности элемента | Дополнительная информация |
|-----------------------------|---|-----------------------|-----------------|---------------------------------|---------------------------|
| Наименование путевого листа | НаимПЛ | А | T(1-1000) | О | |

| Наименование элемента | Сокращенное наименование (код) элемента | Признак типа элемента | Формат элемента | Признак обязательности элемента | Дополнительная информация |
|-----------------------------|---|-----------------------|-----------------|---------------------------------|--|
| Номер путевого листа | НомерПЛ | A | T(1-20) | O | |
| Дата выписки путевого листа | ДатаВыпПЛ | A | T(=10) | H | Типовой элемент <ДатаТип>. Дата в формате ДД.ММ.ГГГГ |
| Сведения о сроке действия | СвСрокПЛ | A | T(1-100) | O | |

Таблица 7.17

Параметры транспортного средства (ПарамТСТип)

| Наименование элемента | Сокращенное наименование (код) элемента | Признак типа элемента | Формат элемента | Признак обязательности элемента | Дополнительная информация |
|---|---|-----------------------|-----------------|---------------------------------|---------------------------|
| Тип предоставляемого транспортного средства | Тип | A | T(1-1000) | O | |
| Марка | Марка | A | T(1-1000) | O | |
| Грузоподъемность, в тоннах | Грузопод | A | N(5.2) | O | |
| Вместимость, в кубических метрах | Вместим | A | N(5.2) | O | |

Таблица 7.18

Сведения о лице, подписывающем файл обмена в электронной форме (ПодписантТип)

| Наименование элемента | Сокращенное наименование (код) элемента | Признак типа элемента | Формат элемента | Признак обязательности элемента | Дополнительная информация |
|-----------------------|---|-----------------------|-----------------|---------------------------------|--|
| Статус подписанта | СтатПодп | А | Т(=1) | ОК | Принимает значение: 1 – лицо, имеющее полномочия на подписание документа без доверенности 2 – лицо, имеющее полномочия на подписание документа на основании доверенности в электронной форме 3 – лицо, имеющее полномочия на подписание документа на основании доверенности в бумажном виде. Значение «3» применяется, если иное не предусмотрено законодательством Российской Федерации в области электронной подписи |
| Тип подписи | ТипПодпис | А | Т(=1) | НК | Принимает значение: 1 – усиленная квалифицированная электронная подпись 2 – простая электронная подпись |

| Наименование элемента | Сокращенное наименование (код) элемента | Признак типа элемента | Формат элемента | Признак обязательности элемента | Дополнительная информация |
|---|---|-----------------------|-----------------|---------------------------------|--|
| | | | | | 3 – усиленная неквалифицированная электронная подпись. Значения «2» и «3» применяются, если иное не предусмотрено законодательством Российской Федерации |
| Идентифицирующие сведения об информационной системе, в которой хранится доверенность, используемая для подтверждения полномочий в электронной форме | ИдСистХран | А | Т(1-500) | Н | Унифицированный указатель (URL). Обязателен в случае, если представление доверенности осуществляется способом, отличным от включения в каждый пакет электронных документов, подписываемых представителем |
| Должность | Должн | А | Т(1-255) | О | |
| Фамилия, имя, отчество (при наличии) | ФИО | С | | О | Типовой элемент <ФИОТип>. Состав элемента представлен в таблице 7.27 |
| Сведения о доверенности, используемой для подтверждения полномочий в | СвДовер | С | | Н | Состав элемента представлен в таблице 7.19 |

| Наименование элемента | Сокращенное наименование (код) элемента | Признак типа элемента | Формат элемента | Признак обязательности элемента | Дополнительная информация |
|--|---|-----------------------|-----------------|---------------------------------|--|
| электронной форме | | | | | |
| Сведения о доверенности, используемой для подтверждения полномочий в бумажном виде | СвДоверБум | С | | Н | Состав элемента представлен в таблице 7.20 |

Таблица 7.19

Сведения о доверенности, используемой для подтверждения полномочий в электронной форме (СвДовер)

| Наименование элемента | Сокращенное наименование (код) элемента | Признак типа элемента | Формат элемента | Признак обязательности элемента | Дополнительная информация |
|---|---|-----------------------|-----------------|---------------------------------|--|
| Единый регистрационный номер доверенности | НомДовер | А | T(=36) | Н | Уникальный идентификатор доверенности в виде 36-разрядного GUID из имени файла |
| Дата совершения (выдачи) доверенности | ДатаНач | А | T(=10) | Н | Типовой элемент <ДатаТип>. Дата в формате ДД.ММ.ГГГГ |
| Внутренний регистрационный номер доверенности | ВнНомДовер | А | T(1-50) | Н | |
| Дата внутренней регистрации доверенности | ДатаВнРегДовер | А | T(=10) | Н | Типовой элемент <ДатаТип>. Дата в формате ДД.ММ.ГГГГ |
| Сведения об | СведСистОтм | А | T(1- | Н | Унифицированн |

| Наименование элемента | Сокращенное наименование (код) элемента | Признак типа элемента | Формат элемента | Признак обязательности элемента | Дополнительная информация |
|--|---|-----------------------|-----------------|---------------------------------|--|
| информационной системе, которая предоставляет техническую возможность получения информации о досрочном прекращении действия доверенности, в том числе в силу ее отмены доверителем | | | 500) | | ый указатель ресурса (URL) или текстовое описание системы, если данная система не предусматривает удаленный вызов ее программных интерфейсов |

Таблица 7.20

Сведения о доверенности, используемой для подтверждения полномочий в бумажном виде (СвДоверБум)

| Наименование элемента | Сокращенное наименование (код) элемента | Признак типа элемента | Формат элемента | Признак обязательности элемента | Дополнительная информация |
|---|---|-----------------------|-----------------|---------------------------------|--|
| Дата совершения (выдачи) доверенности | ДатаНач | А | T(=10) | Н | Типовой элемент <ДатаТип>. Дата в формате ДД.ММ.ГГГГ |
| Внутренний регистрационный номер доверенности | ВнНомДовер | А | T(1-50) | Н | При отсутствии номера принимает значение: без номера (б/н) |
| Сведения, идентифицирую | СвИдДовер | А | T(1-1000) | Н | |

| Наименование элемента | Сокращенное наименование (код) элемента | Признак типа элемента | Формат элемента | Признак обязательности элемента | Дополнительная информация |
|--|---|-----------------------|-----------------|---------------------------------|--|
| Фамилия, имя, отчество доверителя | | | | | |
| Фамилия, имя, отчество (при наличии) лица, подписавшего доверенность | ФИО | С | | Н | Типовой элемент <ФИОТип>. Состав элемента представлен в таблице 7.27 |

Таблица 7.21

Адрес местонахождения (АдресТип)

| Наименование элемента | Сокращенное наименование (код) элемента | Признак типа элемента | Формат элемента | Признак обязательности элемента | Дополнительная информация |
|--|---|-----------------------|-----------------|---------------------------------|---|
| Адрес, указанный в Едином государственном реестре юридических лиц/почтовый адрес/адрес места жительства индивидуального предпринимателя (реквизиты адреса на территории Российской Федерации) Адрес, указанный в Едином государственном реестре юридических лиц/почтовый | АдрРФ | С | | О | Типовой элемент <АдрРФТип>. Состав элемента представлен в таблице 7.22 |
| | АдрИнф | С | | О | Типовой элемент <АдрИнфТип>. Состав элемента представлен в таблице 7.23 |

| Наименование элемента | Сокращенное наименование (код) элемента | Признак типа элемента | Формат элемента | Признак обязательности элемента | Дополнительная информация |
|--|---|-----------------------|-----------------|---------------------------------|---------------------------|
| адрес/адрес места жительства индивидуального предпринимателя (информация об адресе, в том числе об адресе за пределами территории Российской Федерации) Уникальный номер адреса объекта адресации в государственном адресном реестре | КодГАР | П | T(1-36) | О | |

Таблица 7.22

Адрес в Российской Федерации (АдрРФТип)

| Наименование элемента | Сокращенное наименование (код) элемента | Признак типа элемента | Формат элемента | Признак обязательности элемента | Дополнительная информация |
|-----------------------|---|-----------------------|-----------------|---------------------------------|---------------------------|
| Индекс | Индекс | А | T(=6) | О | |
| Код региона | КодРегион | А | T(=2) | ОК | Типовой элемент <ССРФТип> |
| Район | Район | А | T(1-50) | Н | |
| Город | Город | А | T(1-50) | Н | |
| Населенный пункт | НаселПункт | А | T(1-50) | Н | |
| Улица | Улица | А | T(1-50) | Н | |
| Дом | Дом | А | T(1-20) | Н | |
| Корпус | Корпус | А | T(1-20) | Н | |

| Наименование элемента | Сокращенное наименование (код) элемента | Признак типа элемента | Формат элемента | Признак обязательности элемента | Дополнительная информация |
|-----------------------|---|-----------------------|-----------------|---------------------------------|---------------------------|
| Квартира | Кварт | А | T(1-20) | Н | |

Таблица 7.23

Информация об адресе, в том числе об адресе за пределами территории Российской Федерации (АдрИнфТип)

| Наименование элемента | Сокращенное наименование (код) элемента | Признак типа элемента | Формат элемента | Признак обязательности элемента | Дополнительная информация |
|-----------------------|---|-----------------------|-----------------|---------------------------------|---|
| Код страны | КодСтр | А | T(=3) | ОК | Типовой элемент <ОКСМТип>. Принимает значение в соответствии с Общероссийским классификатором стран мира (ОКСМ) |
| Адрес | АдрТекст | А | T(1-1000) | О | |

Таблица 7.24

Контактные данные (КонтактТип)

| Наименование элемента | Сокращенное наименование (код) элемента | Признак типа элемента | Формат элемента | Признак обязательности элемента | Дополнительная информация |
|---------------------------------|---|-----------------------|-----------------|---------------------------------|---------------------------|
| Номер контактного телефона/факс | Тлф | П | T(1-255) | ОМ | |
| Адрес электронной почты | ЭлПочта | П | T(1-255) | НМ | |
| Иные контактные данные | ИнКонт | П | T(1-255) | Н | |

Таблица 7.25

Информационное поле (ИнфПолТип)

| Наименование элемента | Сокращенное наименование (код) элемента | Признак типа элемента | Формат элемента | Признак обязательности элемента | Дополнительная информация |
|--|---|-----------------------|-----------------|---------------------------------|--|
| Идентификатор файла информационного поля | ИдФайлИнфПол | А | T(=36) | Н | Указывается идентификатор файла, связанного со сведениями данного электронного файла обмена (GUID) |
| Текстовая информация | ТекстИнф | С | | НМ | Типовой элемент <ТекстИнфТип>. Состав элемента представлен в таблице 7.26 |

Таблица 7.26

Текстовая информация (ТекстИнфТип)

| Наименование элемента | Сокращенное наименование (код) элемента | Признак типа элемента | Формат элемента | Признак обязательности элемента | Дополнительная информация |
|-----------------------|---|-----------------------|-----------------|---------------------------------|---------------------------|
| Идентификатор | Идентиф | А | T(1-50) | О | |
| Значение | Значение | А | T(1-2000) | О | |

Таблица 7.27

Фамилия, имя, отчество физического лица (ФИОТип)

| Наименование элемента | Сокращенное наименование (код) элемента | Признак типа элемента | Формат элемента | Признак обязательности элемента | Дополнительная информация |
|------------------------------|--|------------------------------|------------------------|--|----------------------------------|
| Фамилия | Фамилия | А | T(1-60) | О | |
| Имя | Имя | А | T(1-60) | О | |
| Отчество | Отчество | А | T(1-60) | Н | |